

1993-09-09

Victor

417.3 (10)

These are meant
to be guidelines to
assist the process this evening

It is no blue print/
formal document -

It has also the intention
to be a practical exercise
with the community to the
benefit of all concerned of services.
Kosic KETET

Kern aspekte

1. metode moet versoenbaar wees met behoeftes van die gemeenskap, asook finansiële administrasie.
2. Beginsel van almal betaal vir dienste - eifaseer van tariewe asook gelykaal tariewe.
3. Konvensionele behuising - dieselfde as vir S/B.
4. stig van "zone Committee" vir elke area.
5. Monner van elke woonareaheid.
6. Elektrisiteit - voorafbetaal stelsel.
7. water + ^(toilette en) vloer - strategies geplaas - gesamentlik
8. Vullis - swart sakke - een sentrale vlooi plek.
9. water - massa meter. - kontrole of vermorsing
10. Nominale bedrag - vaste bedrag elke maand - vir alles behalwe elektrisiteit.
11. Geen rekeninge - kom betaal self maandeliks.
12. "Zone Committee" oefen beheer uit oor:
 - * water vermorsing
 - * onwettige elek. aansluitings
 - * inwoners wat nie betaal nie
 - * versorging van toilette en wasgeriewe
 - * versamel van vullis sakke.
13. Betaalpunt - ~~in die~~ in S/B of naby hulle huise.
14. Implimenteringsdatum.



K/M Dorpsgebied.

Lewer van dienste / vorder van gelde.

Algemeen:

1. metodes moet so eenvoudig maontlik wees.
2. Die gemeenskap moet betrek word.
3. Metodes moet versoenbaar wees met die gemeenskap se "kultuur en gewoontes"
4. Elkeen moet betaal vir dienste
5. Kyk na gebruik van gedifferensieerde (glyktaal) tariewe.
6. Koste van dienste moet so vir maontlik verhaal word.
7. Gebruik gemeenskapsrade of privatiseer.

metodes:

1. Konvensionale behuising + besighede.

- 1.1 Tariewe gelykstaande aan S/B
- 1.2 kees van gemeteerde dienste (of voorafbetaalstelsel.)
- 1.3 Maandelikse rekening net soos vir S/B
- 1.4 alle dienste net soos vir S/B
- 1.5 Diensteleweringsooreenkoms aan elke individu.
- 1.6 Tarief infasering kan toegepas word.
- 1.7 Eendamswaardasies en eendamsbelasting moet ingestel word.

2. Plakke areas

- 2.1 Identifiseer onderskeie areas.
- 2.2 nommer elke eenheid binne die areas.
- 2.3 Die gemeenskap stel in "Home Committee" aan

Hostelle.
Betroofhante

in publie eie area, wat teen in persentasie of
in gelyktaal van geld wat geen word, vergoed word.

- 2.4 Elektrisiteit word per individu d.m.v.
vooruitbetaal meters verskaf.
- 2.5 Water word aan die hele groep/area
gesamentlik d.m.v. strategies geplaasde
staan krane voorsien
- 2.6 Riad word d.m.v. strategies geplaasde toilette
gesamentlik aan die area voorsien.
- 2.7 Was gereue word strategies geplaas tot
Gesamentlike beskikbaarheid binne in area.
- 2.8 Kullis verwydering - swartsakke word in
elke area op in sentrale punt of twee geplaas
in afhaal deur die Stadsraad se voertuie.
- 2.9 Die Stadsraad (S/R) stel in persoon ^(aan)aan
(in samewerking met die "Zone Committee")
wat in in die betrokke area woon, met die
pligte om: 1. alle swartsakke te versamel en
weekliks by die versamel punt lewer
2. alle was gereue en toilette
te versorg.
- Heidi persoon word in vaste loon plus in
bedrag per swartsak betaal. - kan ook op in
kontrakbasis ingestel word.
- 2.10 Water toevoer tot die area word, in maandeliks
gemeet, om kontrole oor vermorsing uit te oefen.
(in standaard verbruik kan besien word deur die
aantal eenhede te vermenigvuldig met 10 kl per eenheid)
Indien vermorsing plaasvind, word die probleem met
die "Zone Committee" saamgeen in oplossing.

2.11 in Nominale bedrag word jaarliks bepaal wat sal instaan vir water, vullis, riool en ~~and~~ belasting, brandweerdienste.

2.12 Die nominale bedrag sal as in bedrag betaalbaar deur elke eenheid as in vaste bedrag per maand bepaal word.

2.13 Die nominale bedrag word jaarliks met die "Zone Committee" uitgeklaar

2.14 Verkieslik sal die nominale bedrag dieselfde vir alle areas wees, maar dit hoef nie noodwendig so te wees nie.

2.15 Geen rekeninge word gelower nie.

2.16 Elke eenheid kry in tipe krediet kaart en die reeds bepaalde vaste bedrag word met behulp van die kredietkaart maandeliks by "Securic" inbetaal.

2.17 Die rekenaar hou rekord van watter eenhede betaal, en kan gevolglik bepaal watter eenhede het nie betaal nie.

2.18 Die lys van uitstaendes word maandeliks met die "Zone Committee" opgeneem in oplossing.

2.19 Die gemeenskap moet self onder mekaar die uitstaendes opklaar en kredietbeheer word of die area in totaal deur die Stadsraad begepas

3. Hostelle.

- 3.1 Identifiseer hostelle of gedeeltes wat as in zone kan funksioneer.
- 3.2 Nummer elke bed binne elke "hostel-zone"
- 3.3 Stel in "Hostel-zone committee" aan.
- 3.4 Water en ~~en~~ Elektriesiteit word gelees in grootmaat vir die hele "Hostel-zone", om verbruik-statistiek te versamel.
- 3.5 Mullisverwydering - weekliks of sentrale punt in swart sakke - verwyder met voertuie.
- 3.6 in persoon wat in die "Hostel-zone" woon word aangestel om die Hostel te verag en vullis uit te sit. - Skoonaak van toilette ens.
- 3.7 Die persoon in punt 3.6 word volgens in kontraktbasis vergoed deur die Staderraad.
- 3.8 Die "Hostel-zone Committee" moet toesien dat ~~te~~ elektriesiteit en water nie vermors word nie.
- 3.9 in vaste bedrag per bed word in samewerking met die "Hostel-zone Committee" bepaal, wat maandeliks deur elke inwoner betaal word. - die bedrag sal vir alle dienste wat beskikbaar is sowel as die ~~hostel~~ hostel verlyf betaal.
- 3.10 geen rekeninge word ingestuur nie, en elkeen kan betaal self maandeliks.
- 3.11 Die rekenaar hou rekord van wie betaal en in lys van die wat nie betaal nie



word maandeliks aan die "Hostel-zone Committee" gegee om die probleem op te los.

3.12 Die vaste bedrag staan goed vir twaalf maande.

3.13 Elke jaar word die vaste bedrag in samewerking met die "Hostel-zone Committee" bepaal, deur die vorige jaar se elek + water verbruik asook ander kostes in berekening te bring.



Users: - pay.

Elc
|
wiring/basic.

+

Basic
Other Water
revel.

shared fixed rate

S Rate pages — (KM) →

Commitment.

Principles.

① — Payment of services.

(simple needs) determined by consultation with community + administration

Simple process acceptable.

de Villein differentiated tariffs

②

Conventional housing — same as STB — procedim.
metered / accounts / payment personnel

STC — KMTZ lets manage.

③

Informal housing —
utilizing local labour { electricity, water, toilet, washing, refuse

sliding tariffs — informal

identify areas/zones — identify units — electricity, water, toilets, washing facilities

measured per zone

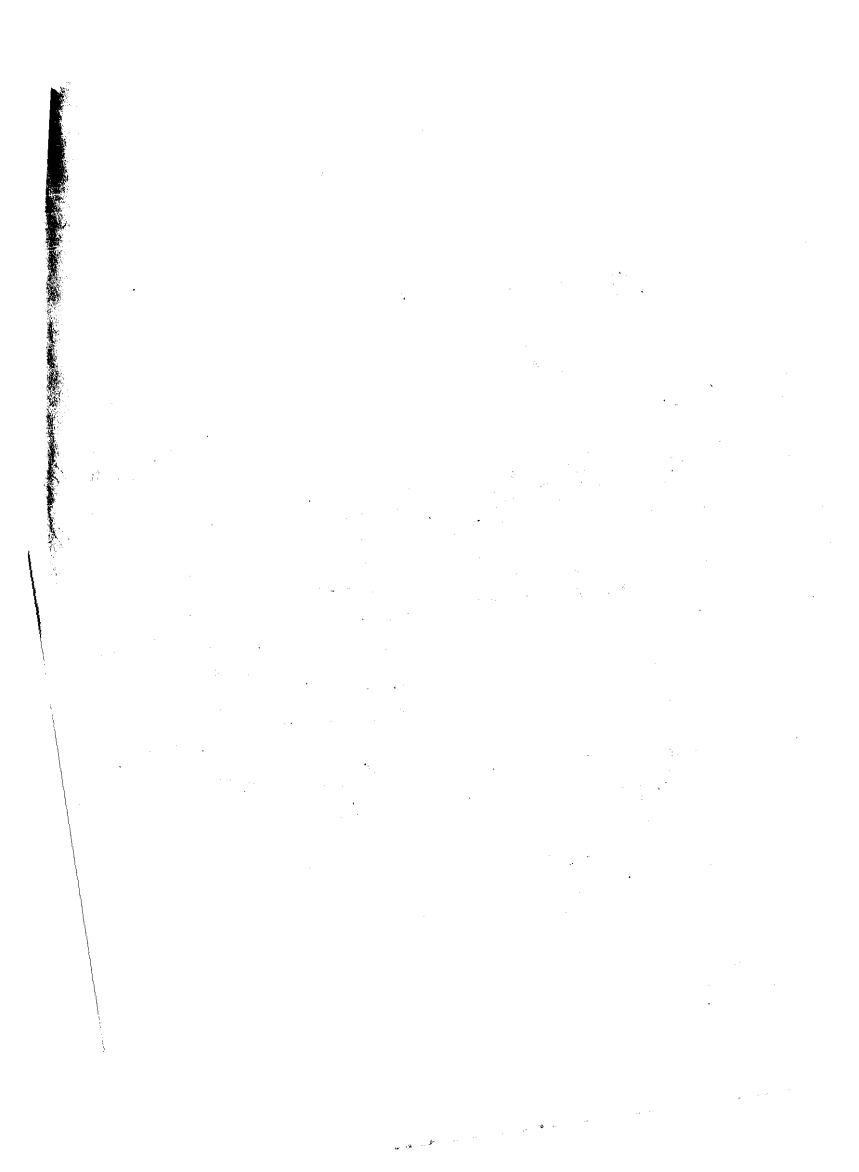
④

utilizing local regional accountable committee

⑤

Hostels

Payment



- ① Need for. payment of service
- ② Need for measurement of services - meters etc
- ③ Need for affordable services for those who may not be able to pay for numerous reasons.
 - ① unemployment
 - ②
- ④ Need for point of payment.

⑤ Kenne finale besliuti neem maar wel ~~one~~ consensus areas kan identifiseer.

Dokument

Die vooraf besliutbas - maar wel. in dokument.

Begeinsels on Prosesse

Behoeftes van gemeenskap
Handbas

consultation with com

STC

ZONE SYSTEM.

Payment for services.

Sliding scale.

STC and

Mass supply - fixed assets

govt | community involvement

- ① Planning
- ② implementation
- ③ job creation

3/2/4/2/3/4/5

TIME

R1.7m

STELLENBOSCH MUNICIPALITY

MEETING OF SDF AD HOC COMMITTEE (PAYMENT FOR SERVICES : KAYA MANDI) : 1993-09-09

Notice is hereby given of the above meeting to be held in the Council Chambers, Town Hall Complex, Plein Street, Stellenbosch on THURSDAY, 1993-09-09 at 19:30 to consider the matters on the agenda below.

GM STRYDOM
CHIEF EXECUTIVE/TOWN CLERK

1993-09-01

* * * * *

1. LEAVE OF ABSENCE
2. PAYMENT FOR SERVICES : KAYA MANDI

At the Special meeting of the SDF held on 1993-08-26 it was agreed that a special Ad Hoc Committee (comprising of 1 member of all interested participating organisations) be held in the Council Chambers on 1993-09-09 (at 19:30), to formulate a report regarding the matter of payment for services, which report should be placed on the agenda of the next SDF Development Working Committee meeting on 1993-09-16, when the matter must be finalised for recommendation to the next meeting of the SDF.

FOR CONSIDERATION.

Kern aspekte

1. metode moet versoekenbaar wees met behoeftes van die gemeenskap, asook finansiële administrasie.
2. Beginsel van almal betaal vir dienste - infaseer van tariewe asook gelyktaal tariewe.
- ? 3. Konvensionele behuising - dieselfde as vir S/B.
- C (4) 4. stig van "hone Committee" vir elke area.
5. Nummer van elke wooneenheid.
6. Elektriesiteit - voorafbetaal stelsel. - implikasies / replace?
7. Water + Rook_(toilette) - strategies geploas - gesamentlik
8. Nullis - swart sakke - een sentrale plooi plek.
9. Water - massa meter. - kontrole of vermosing
10. Nominale bedrag - vaste bedrag elke maand - vir alles behalwe elektriesiteit.
11. Geen rekeninge - kom betaal self maandeliks.
12. "hone Committee" oefen beheer uit oor:
 - * water vermosing
 - * onwettige elek. aansluitings
 - * inwoners wat nie betaal nie
 - * versorging van toilette en wasgeriewe
 - * versamel van nullis sakke.
13. Hoastelle t.o.v. betaalpunt
14. Datum van implementering

K/M Dorpsgebied.

Lewer van dienste / vorder van gelde.

Algemeen:

1. metodes moet so eenvoudig moontlik wees.
2. Die gemeenskap moet betrek word.
3. Metodes moet versoenbaar wees met

die gemeenskap se "kultuur en gewoontes"

4. Elkeen moet betaal vir dienste

5. Kyk na gebruik van gedifferensieerde (glyksaal) tariewe

6. Koste van dienste moet so vir moontlik verhaal word.

7. Gebruik "Home Committee" of privatisies.

metodes:

1. Konvensionale behuising + besighede.

- 1.1 Tariewe gelykstaande aan S/B
- 1.2 Leas van gemete dienste (F.Usrafbetaalstelsel.)
- 1.3 Maandelikse rekening net soos vir S/B
- 1.4 alle dienste net soos vir S/B
- 1.5 Dienstenverrigingsooreenkoms aan elke individu.
- 1.6 Tarief infasering kan toegepas word.
- 1.7 Eendamswaardasies en eendamsbelasting moet ingestel word.

2. Plakke areas

- 2.1 Identifiseer onderskeie areas.
- 2.2 Nummer elke eenheid binne die areas.
- 2.3 Die gemeenskap stel in "Home Committee" aan

in publie eie area, wat teen in keuse van of
in gelykheid van geld wat gein word, verspoed word.

- 2.4 Elektrisiteit word per individu d.m.v.
vooruitbetaal meters verskaf.
- 2.5 Water word aan die hele groep/area
gesamentlik d.m.v. strategies geplaasde
staan krane voorsien
- 2.6 Riool word d.m.v. strategies geplaasde toilette
gesamentlik aan die area voorsien.
- 2.7 Was geriewe word strategies geplaas tot
gesamentlike beskikbaarheid binne in area.
- 2.8 Vullis verwydering - swartsakke word vir
elke area op in sentrale punt of twee geplaas
vir afhaal deur die Stadsraad se voertuie.
- 2.9 Die Stadsraad (S/R) stel in persoon ^(alreeds) aan
(in samewerking met die "Zone Committee")
wat in in die betrokke area woon, met die
pligte om: 1. alle swartsakke te versamel en
wekeliks by die versamel punt lewer
2. alle was geriewe en toilette
te versorg.

Heidi persoon word in vaste loon plus in
bedrag per swartsak betaal. - kan ook op in
kontrakbasis ingestel word.

- 2.10 Water toevae tot die area word ^{maandeliks} in massa
gemeet, om kontrole oor vermorssing uit te oefen.
(in standaard verbruik kan bereken word deur die
aantal eenhede te vermenigvuldig met 10 kl per eenheid)
Indien vermorssing plaasvind, word die probleem met
die "Zone Committee" opgeneem vir oplossing.

2.11 in ~~Maximum~~ bedrag word jaarliks bepaal wat sal instaan vir water, vullis, riool en end belasting, brandweerdienste.

2.12 Die nominale bedrag sal as in bedrag betaalbaar deur elke eenheid as in vaste bedrag per maand bepaal word.

2.13 Die nominale bedrag word jaarliks met die "Zone Committee" uitgeklaar

2.14 Verkieslik sal die nominale bedrag dieselfde vir alle areas wees, maar dit hoef nie noodwendig so te wees nie.

2.15 Geen rekeninge word gelever nie.

2.16 Elke eenheid kry in tye krediet kaart en die reeds bepaalde vaste bedrag word met behulp van die kredietkaart maandeliks by Geourie inbetaal.

2.17 Die rekenaar hou rekord van watter eenhede betaal, en kan gevolglik bepaal watter eenhede het nie betaal nie.

2.18 Die lys van uitstaandes word maandeliks met die "Zone Committee" opgeneem vir oplossing

2.19 Die gemeenskap moet self onder mekaar die uitstaandes opklaar en kredietbeheer word op die area in totaal deur die Stadsraad tegepa self disuplening — ^{fris?} — limits of accountability

Municipality — provides
— payment - where -
Identify - users. Card systems

Short term.

long term

~~Areas~~
RMTTC 

Thanks

3. Hostelle.

- 3.1 Identifiseer hostelle of gedeeltes wat as in zone kan funksioneer.
- 3.2 Nummer elke bed binne elke "hostel-zone"
- 3.3 Stel in "Hostel-zone committee" aan.
- 3.4 Water en ~~en~~ Elektriesiteit word geles in grootmaat vir die hele "Hostel-zone", om verbruik-statistiek te versamel.
- 3.5 Nulbuisverwydering - weekliks of sentrale punt in swart sakke - verwyder met voertuie.
- 3.6 in persoon wat in die "Hostel-zone" woon word aangestel om die Hostel te versorg en vullis uit te sit. - skoonmaak van toilette ens.
- 3.7 Die persoon in punt 3.6 word volgens in kantiakbasis vergoed deur die Stadsraad.
- 3.8 Die "Hostel-zone Committee" moet toesien dat ~~die~~ elektriesiteit en water nie vermors word nie.
- 3.9 in vaste bedrag per bed word in samewerking met die "Hostel-zone Committee" betaal, wat maandeliks deur elke inwoner betaal word. - die bedrag sal vir alle dienste wat beskikbaar is sowel as die ~~hostel~~ hostel verby betaal.
- 3.10 Geen rekening word uitgestem nie, en elkeen kan betaal self maandeliks.
- 3.11 Die rekenaar hou rekord van wie betaal en in lys van die wat nie betaal nie

word maandeliks aan die "Hostel-zone
Committee" gegee om die probleem op te los.

3.12 Die vaste bedrag staan goed vir
twaalf maande.

3.13 Elke jaar word die vaste bedrag in
samenwerking met die "Hostel-zone Committee"
bepaal, deur die vorige jaar se elek + water
verbruik asook ander kostes in berekening
te bring.